

# Фраймайстер (Frymaster) Універсальна шафа для витримування з високою щільністю розміщення

Моделі «УНС-НД»

## Щоденне технічне обслуговування

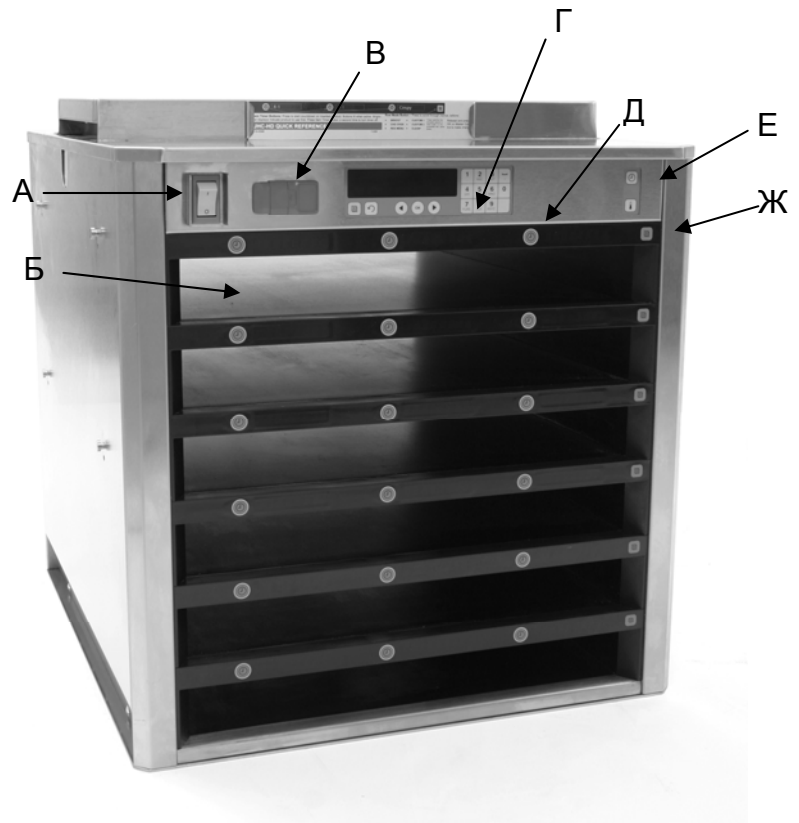
ПР 50 Очищення універсальної шафи для витримування

## Щорічне профілактичне технічне обслуговування

ПР 50 Очищення вентиляторів витяжки повітря та плат

Модель «УНС-НД», 6 рядків

А. Вимикач електроживлення. Б. Рядок. В. USB порт. Г. Майстер контролер. Д. Кнопка таймера продуктів. Е. Кнопка таймера / температури. Ж. Кнопка режимів роботи рядка.



### ⚠ Ризики




Цей значок попереджає Вас про ризик серйозного фізичного травмування.

### ⚠ Попередження стосовно обладнання

Знайдіть цей значок, щоб дізнатися як запобігти пошкодження приладу протягом обслуговування.

### ★ Підказки

Знайдіть цей значок, щоб дізнатися як проводити обслуговування.

<b>Чому</b>	Щоб підтримувати ефективність нагрівальної пластини та знизити ризик забруднення поверхонь	
<b>Необхідний час</b>	30 хвилин для підготовки	15 хвилин для проведення
<b>Час доби</b>	Після закриття ресторану	Для ресторанів, які працюють цілодобово: протягом мінімального відвідування
<b>Ризики</b>	 Хімічні речовини  Гарячі поверхні  Гострі об'єкти/поверхні	

## Інструменти та матеріали



Щітка для шафи



Розчин «Суперконцентрату загального призначення McD»



Відро, чисті та продезінфіковані рушники/ганчірки




Відро, забруднені рушники/ганчірки

## Послідовність дій

- 1 Підготуйте універсальну шафу для очищення та дайте їй охолонути.**  
Активуйте «CLEAN MODE» (Режим очищення) на універсальній шафі та вийміть усі дровоті та пластмасові лотки. Дисплей по чергово відображає «CLEAN» (Очищення) та «NOT SAFE YET» (Поки небезпечно).



Дайте шафі охолонути.

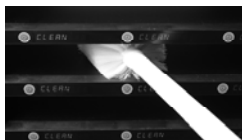
 **Гарячі поверхні**

Не намагайтеся чистити шафу, поки вона гаряча.

 **Підказка**

Покладіть лотки та піддони для чищення у мийку.

- 2 Видаліть залишки продуктів**  
Користуйтеся щіткою для чищення шафи та виштовхуйте частки на зворотну сторону шафи.



 **Попередження стосовно обладнання**

Не використовуйте абразивні губки скребки або інші щітки. Вони можуть пошкодити поверхні.

- 3 Очищення пазів шафи.**  
Обгорніть щітку для шафи чистим продезінфікованим рушником, змоченим у «Суперконцентраті загального призначення McD». Для очищення верху та низу кожного паза, використовуйте огорнуту у рушник щітку.



 **Хімічні речовини**

Розчин «Суперконцентрату загального призначення McD».

 **Попередження стосовно обладнання**






Не використовуйте інші чистячі засоби. Вони можуть призвести до пошкодження керуючих елементів.

- 4 Протріть пази чистим продезінфікованим рушником.**  
Протріть кожен паз чистим продезінфікованим рушником, намотаним на щітку.

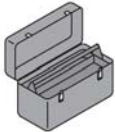


- 5 Протріть зовнішні поверхні шафи.**  
Протріть усі зовнішні поверхні шафи чистим продезінфікованим рушником, змоченим у «Суперконцентраті загального призначення McD».



<b>Чому</b>	Для підтримування належного охолодження електронних елементів	
<b>Необхідний час</b>	2 хвилини для підготовки	30 хвилин для проведення
<b>Час доби</b>	Після закриття ресторану	Для ресторанів, які працюють цілодобово: протягом мінімального відвідування
<b>Ризики</b>	 Хімічні речовини  Хімічні речовини  Гарячі поверхні  Ручне обслуговування  Гострі об'єкти/поверхні	

### Інструменти та матеріали





Інструменти, принесені технічним спеціалістом

### Послідовність дій


## ВИКЛЮЧНО ВПОВНОВАЖЕНІ ТЕХНІЧНІ СПЕЦІАЛІСТИ

- 1 Виконайте усі дії для щоденного технічного обслуговування.**  
Активуйте «CLEAN MODE» (Режим очищення) на універсальній шафі та вийміть усі дротові та пластмасові лотки. Дайте шафі охолонути доти, доки на дисплеї з'явиться надпис «CLEAN» (Очищення). Виконайте усі дії для щоденного технічного обслуговування.

 **Гарячі поверхні**  
Не намагайтеся чистити шафу, поки вона гаряча.
- 2 Вимкніть шнур електроживлення шафи із розетки.**  
Вимкніть шнур електроживлення шафи із розетки.

 **Електрика**  
Якщо прилад не вимкнений із розетки електроживлення, це може призвести до серйозного травмування або втрати життя. Вимикач електроживлення шафи НЕ ВІД'ЄДНУЄ від електроживлення повністю.
- 3 Зніміть бокові панелі приладу.**  
Скориставшись хрестовою викруткою, відкрутіть 2 (два) гвинти на обох бокових панелях. Покладіть гвинти у сторону. Зніміть бокові панелі приладу.
- 4 Почистіть друковані плати збоку шафи.**  
Обережно почистіть м'якою антистатичною щіткою усі забруднені друковані плати на лівому боці шафи.

- 5 Доступ до вентилятора витяжки повітря.**  
Викрутіть 8 гвинтів на верхній кришці шафи. Скористайтеся гайковим ключем або 5/16" насадкою викрутки. Покладіть гвинти у безпечне місце, щоб не загубити їх. Зніміть верхню кришку шафи.

 **Ручне обслуговування**

Щоб перемістити шафу та розібрати для очищення, знадобляться мінімум 2 робочих.

- 6 Очищення лопатей вентилятора**  
Протріть лопаті вентиляторів витяжки повітря чистою ганчіркою, змоченою у «Суперконцентраті загального призначення McD». Запобігайте торканню ганчіркою будь-яких електричних з'єднань.

 **Хімічні речовини**

Розчин «Суперконцентрату загального призначення McD».

- 7 Поверніть на місце верхню та бокові панелі.**  
Поверніть на місце верхню панель шафи. Поверніть на місце та закрутіть 8 гвинтів. Поверніть на місце бокові панелі. Поверніть на місце та закрутіть 2 гвинти.